

2024

แผนยุทธศาสตร์

สถาบันวิจัยและพัฒนา

ระยะ 6 ปี (พ.ศ. 2565 - 2570)

ฉบับปรับปรุง พ.ศ. 2567

แผนยุทธศาสตร์สถาบันวิจัยและพัฒนา

มหาวิทยาลัยราชภัฏเชียงใหม่

ระยะ 6 ปี (พ.ศ. 2565 - 2570)

ฉบับปรับปรุง ปี พ.ศ.2567

จัดทำโดยสถาบันวิจัยและพัฒนา มหาวิทยาลัยราชภัฏเชียงใหม่
สถาบันวิจัยและพัฒนา ชั้น B2 ตึกบริหารกลางและอำนวยการ
มหาวิทยาลัยราชภัฏเชียงใหม่ (ศูนย์แม่ริม)

โทร. 0-5388-5950 โทรสาร: 0-5388-5950

คำนำ

แผนยุทธศาสตร์สถาบันวิจัยและพัฒนา มหาวิทยาลัยราชภัฏเชียงใหม่ ระยะ 6 ปี (พ.ศ. 2565 - 2570) ฉบับปรับปรุง พ.ศ.2567 ได้จัดทำขึ้นหลังจากได้ใช้แผนดังกล่าวในปี 2566 โดยการประชุมระดมความคิดของผู้บริหารและบุคลากรของสถาบันวิจัยและพัฒนาเพื่อทบทวนและปรับปรุงปรัชญา วิสัยทัศน์ พันธกิจ ยุทธศาสตร์และกลยุทธ์ โดยเฉพาะการตั้งเป้าเป้าหมายและตัวชี้วัด ให้ความสำคัญ สอดคล้องกับนโยบายและยุทธศาสตร์การอุดมศึกษา วิทยาศาสตร์ วิจัยและนวัตกรรม พ.ศ. 2563-2570 และแผนด้านวิทยาศาสตร์ วิจัยและนวัตกรรม พ.ศ. 2563 - 2565 นอกจากนี้ยังเชื่อมโยงและสอดคล้องกับแผนยุทธศาสตร์มหาวิทยาลัยราชภัฏเชียงใหม่ระยะ 6 ปี (พ.ศ. 2565 - 2570) รวมทั้งข้อเสนอแนะของผู้ประเมินจากการประเมินคุณภาพการศึกษาของสถาบันวิจัยและพัฒนาที่ผ่านมา เพื่อใช้เป็นแนวทางในการดำเนินงานของสถาบันวิจัยและพัฒนา เพื่อให้สามารถบรรลุวิสัยทัศน์ และพันธกิจของสถาบันวิจัยและพัฒนาต่อไป ยุทธศาสตร์ในการดำเนินงานของสถาบันวิจัยและพัฒนา 3 ยุทธศาสตร์ ดังนี้

ยุทธศาสตร์ที่ 1 บริหารจัดการงานวิจัยเชิงรุก

ยุทธศาสตร์ที่ 2 ส่งเสริม สนับสนุนการบริการวิชาการและสืบสานโครงการอันเนื่องมาจากพระราชดำริฯในเชิงรุก

ยุทธศาสตร์ที่ 3 เพิ่มประสิทธิภาพการบริหารจัดการสถาบันวิจัยและพัฒนา

แผนยุทธศาสตร์สถาบันวิจัยและพัฒนา มหาวิทยาลัยราชภัฏเชียงใหม่ ระยะ 6 ปี (พ.ศ. 2565 - 2570) ฉบับปรับปรุง พ.ศ. 2567 ฉบับนี้ได้ผ่านความเห็นชอบจากคณะกรรมการประจำสถาบันวิจัยและพัฒนาในการประชุม ครั้งที่ 2/2566 วันพฤหัสบดีที่ 13 กรกฎาคม พ.ศ. 2566 ณ ห้องประชุมเอื้องสายส่องแสง ชั้น 3 สำนักดิจิทัลเพื่อการศึกษา มหาวิทยาลัยราชภัฏเชียงใหม่

ทั้งนี้สถาบันวิจัยและพัฒนาจะนำแผนยุทธศาสตร์ฯ ฉบับนี้ไปใช้เสมือนเข็มทิศที่ชี้เป้าหมายอันชัดเจนสำหรับการพัฒนาสถาบันวิจัยและพัฒนาในช่วงเวลา 6 ปี ความสำเร็จของการดำเนินงานตามแผนยุทธศาสตร์ฯ ฉบับนี้ ต้องอาศัยบุคลากรของสถาบันวิจัยและพัฒนาทุกคนที่ร่วมมือร่วมใจกันขับเคลื่อนการดำเนินงานให้เกิดประสิทธิภาพและประสิทธิผล อันจะส่งผลให้สถาบันวิจัยและพัฒนาเป็นหน่วยงานสนับสนุนการวิจัยที่ครบวงจรอย่างเป็นรูปธรรมได้ต่อไป

สารบัญ

	หน้า
คำนำ	ก
สารบัญ	ข
บทที่ 1 กรอบแนวคิดในการจัดทำยุทธศาสตร์	1
วัตถุประสงค์การจัดทำแผนยุทธศาสตร์	1
ขั้นตอนการจัดทำแผนยุทธศาสตร์	2
บทที่ 2 การวิเคราะห์สภาพแวดล้อมภายในและภายนอก	4
บทที่ 3 แผนยุทธศาสตร์สถาบันวิจัยและพัฒนาระยะ 6 ปี (พ.ศ. 2565 – 2570)	8
ฉบับปรับปรุง 2567	
ปรัชญา วิสัยทัศน์ พันธกิจ ค่านิยมหลัก อัตลักษณ์	8
เอกลักษณ์ วัฒนธรรมองค์กร	9
แผนที่ยุทธศาสตร์สถาบันวิจัยและพัฒนา	10
ความเชื่อมโยงระหว่างยุทธศาสตร์ / เป้าประสงค์ / กลยุทธ์	11
บทที่ 4 เป้าประสงค์ ตัวชี้วัดและผู้รับผิดชอบในการดำเนินงานตามแผนยุทธศาสตร์	15
สถาบันวิจัยและพัฒนา	
ตารางยุทธศาสตร์ เป้าประสงค์ ตัวชี้วัดและผู้รับผิดชอบในการดำเนินงานตามแผนยุทธศาสตร์ สถาบันวิจัยและพัฒนา	16
บทที่ 5 การบริหารแผนสู่การปฏิบัติและการติดตามประเมินผล	32
กลไกในการบริหารแผนยุทธศาสตร์สถาบันวิจัยและพัฒนาสู่การปฏิบัติ	32
แผนภูมิแสดงการนำยุทธศาสตร์สถาบันวิจัยและพัฒนาสู่การปฏิบัติ	34
การติดตามประเมินผล	35

ภาคผนวก	36
ภาคผนวก ก รายชื่อผู้เข้าร่วมประชุมการทบทวนแผนยุทธศาสตร์ สถาบันวิจัยและพัฒนาประจำปี 2565	37

บทที่ 1

กรอบแนวคิดในการจัดทำแผนยุทธศาสตร์

การวางแผนยุทธศาสตร์ (Strategic Planning) ของสถาบันวิจัยและพัฒนา มหาวิทยาลัยราชภัฏเชียงใหม่ เป็นกระบวนการตัดสินใจเพื่อกำหนดทิศทางในอนาคตขององค์กร โดยกำหนดสภาพการณ์ในอนาคตที่ต้องการบรรลุและกำหนดแนวทางในการบรรลุบนพื้นฐานข้อมูลที่รอบด้านอย่างเป็นระบบ มีความสอดคล้องกับนโยบายและยุทธศาสตร์การอุดมศึกษา วิทยาศาสตร์ วิจัยและนวัตกรรม พ.ศ. 2563-2565 และแผนยุทธศาสตร์มหาวิทยาลัยราชภัฏเชียงใหม่ระยะ 6 ปี (พ.ศ. 2565 – 2570)

เพื่อให้การดำเนินงานของสถาบันวิจัยและพัฒนา มีทิศทางที่ชัดเจนและมีการปฏิบัติร่วมกันได้อย่างเป็นระบบ รวมทั้งมีความสอดคล้องกับนโยบายแห่งชาติและแผนยุทธศาสตร์มหาวิทยาลัยราชภัฏเชียงใหม่ได้อย่างครบถ้วนมีประสิทธิภาพและบังเกิดประสิทธิผล จึงได้กำหนดให้มีการทบทวนและจัดทำแผนยุทธศาสตร์สถาบันวิจัยและพัฒนา มหาวิทยาลัยราชภัฏเชียงใหม่ ระยะ 6 ปี (พ.ศ. 2565–2570) ฉบับปรับปรุง 2567 ขึ้นมา

วัตถุประสงค์การจัดทำแผนยุทธศาสตร์

1. เพื่อทบทวนและพิจารณาแผนยุทธศาสตร์สถาบันวิจัยและพัฒนา ที่ประกอบด้วย ประเด็นยุทธศาสตร์/เป้าประสงค์/กลยุทธ์ และตัวชี้วัดที่ครอบคลุมนโยบายที่ได้รับมอบหมายทุกระดับ
2. เพื่อกำหนดทิศทางการดำเนินงานในอนาคตของสถาบันวิจัยและพัฒนาที่สามารถนำมาปฏิบัติได้อย่างเป็นระบบและมีประสิทธิภาพ
3. เพื่อนำกรอบของแผนยุทธศาสตร์ไปใช้ประโยชน์ในการวางแผนและกำหนดทิศทางการดำเนินงานในแผนปฏิบัติงานของสถาบันวิจัยและพัฒนา

ขั้นตอนการจัดทำแผนยุทธศาสตร์

การดำเนินงานจัดทำแผนยุทธศาสตร์ของสถาบันวิจัยและพัฒนา มหาวิทยาลัยราชภัฏเชียงใหม่ มีขั้นตอนการจัดทำดังนี้

01	จัดประชุมผู้บริหารและบุคลากรที่เกี่ยวข้องเพื่อศึกษาประเด็นยุทธศาสตร์ของมหาวิทยาลัยราชภัฏเชียงใหม่ ในประเด็นยุทธศาสตร์ที่ 3 : พัฒนางานวิจัยและการบริการวิชาการ เพื่อนำ ไปใช้ประโยชน์ในการเรียนการสอนและการพัฒนาท้องถิ่น
แต่งตั้งคณะกรรมการจัดทำแผนยุทธศาสตร์สถาบันวิจัยและพัฒนา มหาวิทยาลัยราชภัฏเชียงใหม่	02
03	จัดประชุมผู้บริหารและบุคลากรที่เกี่ยวข้องเพื่อพิจารณา ทบทวน และวิเคราะห์วิสัยทัศน์ พันธกิจประเด็นยุทธศาสตร์ เป้าประสงค์ กลยุทธ์ และตัวชี้วัดของนโยบายที่เกี่ยวข้องกับการวิจัย เพื่อบูรณาการความเชื่อมโยงและจัดทำแผนที่ยุทธศาสตร์สถาบันวิจัยและพัฒนา
จัดประชุมทบทวนผลประเมินสภาพแวดล้อมภายใน และภายนอกองค์กร โดยใช้เครื่องมือ SWOT Analysis มาวิเคราะห์หารูปแบบความสัมพันธ์แบบแมทริกซ์ TOWS Matrix และกำหนดค่านิยมหลักเอกลักษณ์ของสถาบันวิจัยและพัฒนา	04
05	จัดทำ (ร่าง) แผนยุทธศาสตร์สถาบันวิจัยและพัฒนาในด้านวิสัยทัศน์ พันธกิจ ประเด็นยุทธศาสตร์ และมอบหมายให้ผู้รับผิดชอบหลักและผู้รับผิดชอบร่วมในแต่ละประเด็นยุทธศาสตร์ ไปดำเนินการจัดทำกลยุทธ์ ตัวชี้วัด และเป้าหมายของตัวชี้วัดในแต่ละเป้าประสงค์ที่เหมาะสมของโครงการ
จัดทำ (ร่าง) แผนยุทธศาสตร์สถาบันวิจัยและพัฒนาในด้านวิสัยทัศน์ พันธกิจ ประเด็นยุทธศาสตร์ และมอบหมายให้ผู้รับผิดชอบหลักและผู้รับผิดชอบร่วมในแต่ละประเด็นยุทธศาสตร์ ไปดำเนินการจัดทำกลยุทธ์ ตัวชี้วัด และเป้าหมายของตัวชี้วัดในแต่ละเป้าประสงค์ที่เหมาะสมของโครงการ	06
07	นำ (ร่าง) แผนยุทธศาสตร์ของสถาบันวิจัยและพัฒนาให้บุคลากรร่วมแสดงความคิดเห็น ให้ข้อเสนอแนะ และนำข้อเสนอแนะเสนอต่อผู้บริหารสถาบันวิจัยและพัฒนา

<p>จัดประชุมพิจารณา (ร่าง) แผนยุทธศาสตร์ของสถาบันวิจัยและพัฒนา อันประกอบด้วย</p> <ul style="list-style-type: none"> 8.1 การประเมินสภาพแวดล้อมภายในและภายนอกองค์กร 8.2 การกำหนดปรัชญา วิสัยทัศน์ พันธกิจ วัตถุประสงค์ ค่านิยม หลัก อัตลักษณ์ และวัฒนธรรมองค์กร 8.3 ประเด็นยุทธศาสตร์ เป้าประสงค์ 8.4 กลยุทธ์ และตัวชี้วัดความสำเร็จของการดำเนินงาน 8.5 ผู้รับผิดชอบ 	<h1>08</h1>
<h1>09</h1>	<p>นำเสนอ (ร่าง) แผนยุทธศาสตร์ของสถาบันวิจัยและพัฒนา ระยะ 6 ปี (พ.ศ. 2565 – 2570) ฉบับปรับปรุง 2567 ต่อคณะกรรมการประจำสถาบันวิจัยและพัฒนาเพื่อพิจารณาให้ความเห็นชอบ</p>
<p>นำแผนยุทธศาสตร์ของสถาบันวิจัยและพัฒนา ระยะ 6 ปี (พ.ศ. 2565 – 2570) ฉบับปรับปรุง 2567 เผยแพร่ต่อสาธารณชนทั้งหน่วยงานภายในและหน่วยงานภายนอก ผ่านสื่อออนไลน์ของสถาบันวิจัยและพัฒนา</p>	<h1>10</h1>

สถาบันวิจัยและพัฒนา ได้ตระหนักถึงความสำคัญของการบริหารงานโดยการใช้อนุทธศาสตร์ดังกล่าว จึงได้จัดประชุมเพื่อจัดทำแผนยุทธศาสตร์ของสถาบันวิจัยและพัฒนา ระยะ 6 ปี (พ.ศ. 2565–2570) ฉบับปรับปรุง ปี 2567 ข้างต้น เพื่อเป็นแนวทางการขับเคลื่อนในการดำเนินงาน ตลอดจนให้สอดคล้องกับการเปลี่ยนแปลงทั้งจากปัจจัยภายในและภายนอก รวมทั้งข้อคิดเห็นและข้อเสนอแนะจากผลการประเมินจากคณะกรรมการประเมินคุณภาพเพื่อขับเคลื่อนให้ตรงตามเป้าหมาย และวัตถุประสงค์ขององค์กรต่อไป

บทที่ 2

การวิเคราะห์สภาพแวดล้อมภายในและภายนอก

การประเมินสภาพการณ์ของสถาบันวิจัยและพัฒนา มหาวิทยาลัยราชภัฏเชียงใหม่ ที่ใช้ในการจัดทำแผนยุทธศาสตร์สถาบันวิจัยและพัฒนา ระยะ 6 ปี (พ.ศ. 2565–2570) ฉบับปรับปรุงปี 2567 โดยได้จัดให้มีการประชุมสัมมนาทบทวนแผนยุทธศาสตร์สถาบันวิจัยและพัฒนา ประจำปี 2567 ผู้บริหารและบุคลากรทุกคนได้มีส่วนร่วมในการให้ความคิดเห็นและวิเคราะห์เกี่ยวกับสภาพแวดล้อมภายในและภายนอกของสถาบันวิจัยและพัฒนา โดยได้ผลการวิเคราะห์ดังนี้

จุดแข็ง (STRENGTH)

- S1 บุคลากรของสถาบันวิจัยและพัฒนา มีความรู้และประสบการณ์ในการบริการงานวิจัย และการบริการวิชาการ
- S2 สถาบันวิจัยและพัฒนา มีการกำหนดโครงสร้างการบริหารงาน และการมอบหมาย ภาระงานที่ชัดเจน
- S3 สถาบันวิจัยและพัฒนา มีระบบกลไกการบริหารงานวิจัยที่ชัดเจน ทำให้นักวิจัย สามารถสร้างสรรค์งานวิจัยที่มีคุณภาพและตรงตามยุทธศาสตร์ของประเทศ และมหาวิทยาลัย
- S4 สถาบันวิจัยและพัฒนา มีโครงการบริการวิชาการ และโครงการอันเนื่องมาจาก พระราชดำริฯ เพื่อพัฒนาพื้นที่โดยรอบโรงเรียน ตชด. ให้เป็นไปตามยุทธศาสตร์การพัฒนาท้องถิ่น ของมหาวิทยาลัย
- S5 มีระบบและกลไกในการติดตาม ประเมินผลการดำเนินงานด้านการบริการวิชาการใน ภาพรวมของมหาวิทยาลัย
- S6 มีระบบบริหารการเงินที่ช่วยตรวจสอบติดตามการดำเนินงานของนักวิจัยให้เป็นไป ตามระเบียบการเบิกจ่าย
- S7 มีระบบสารสนเทศที่ติดตามการดำเนินการวิจัยของนักวิจัยเป็นรายบุคคลและ ในภาพรวมของคณะ และมหาวิทยาลัย
- S8 มีระบบบริหารจัดการเอกสารอิเล็กทรอนิกส์ในการลดขั้นตอนและการจัดการเอกสาร ของนักวิจัย
- S9 สถาบันวิจัยและพัฒนา ผู้บริหารและบุคลากร มีเครือข่ายงานวิจัย ทั้งในระดับชาติ และนานาชาติ

S10 สถาบันวิจัยและพัฒนา มีเครือข่ายแหล่งทุนวิจัยที่ส่งเสริมให้นักวิจัยมีโอกาสได้รับทุนวิจัยอย่างเพียงพอ

S11 มีกองทุนสนับสนุนการวิจัยที่ส่งเสริมการวิจัยจากแหล่งทุนภายนอกของนักวิจัยใหม่อย่างเพียงพอ

S12 มีเครือข่ายความร่วมมือกับหน่วยงานบริหารในท้องถิ่นที่ส่งเสริมการดำเนินการบริการวิชาการ และการวิจัยให้ตรงกับความต้องการของชุมชน

S13 มีวารสารวิชาการที่ผ่านเกณฑ์การประเมินคุณภาพวารสารในฐานข้อมูล TCI กลุ่มที่ 1

S14 ช่องทางการประชาสัมพันธ์แหล่งทุนการอบรมนักวิจัย และข่าวสารเกี่ยวกับงานวิจัยในหลากหลายช่องทาง เช่น กลุ่มไลน์ เว็บไซต์ ระบบสารบรรณอิเล็กทรอนิกส์ และเฟซบุ๊ก

S15 มีระบบกลไกการดำเนินงานด้านจริยธรรมการวิจัยในมนุษย์

S16 มีระบบกลไกการดำเนินงานด้านการดำเนินการต่อสู้เพื่อองานวิจัย และทางวิทยาศาสตร์

S17 มีการสร้างระบบที่เอื้อต่อการจดทะเบียนทรัพย์สินทางปัญญา โดยเครือข่ายที่เกี่ยวข้องกับกรมทรัพย์สินทางปัญญา

จุดอ่อน (WEAKNESS)

W1 สถาบันวิจัยและพัฒนายังคงขาดบุคลากรที่มีความรู้ ความสามารถทางด้านภาษาอังกฤษ

W2 ครูภัณฑ์ และ อุปกรณ์สำนักงาน ของสถาบันวิจัยและพัฒนา ส่วนใหญ่มีอายุเกินการใช้งาน ทำให้ชำรุดบ่อย ส่งผลต่อประสิทธิภาพในการดำเนินงาน

W3 งบประมาณกองทุนวิจัยของมหาวิทยาลัยราชภัฏเชียงใหม่ (กองทุนวิจัยภายใน) อาจไม่เพียงพอต่อการจัดสรรงบประมาณ ต่อความต้องการของบุคลากรของมหาวิทยาลัยในปีถัดไป

โอกาส (OPPORTUNITY)

O1 มีพระราชบัญญัติของรัชกาลที่ 10 ให้มหาวิทยาลัยราชภัฏเป็นสถาบันเพื่อพัฒนาท้องถิ่นซึ่งเป็นการสนับสนุนการดำเนินงานของสถาบันวิจัยและพัฒนาให้เป็นไปตามยุทธศาสตร์ของมหาวิทยาลัย

O2 มีแหล่งงบประมาณสนับสนุนงานวิจัยและงานบริการวิชาการที่หลากหลาย ทั้งงบประมาณแผ่นดิน งบประมาณที่ได้รับจากพระราชบัญญัติของรัชกาลที่ 10 รวมทั้งแหล่งทุนอื่น ๆ

O3 มีเวทีเผยแพร่ผลงานวิจัยและงานวิชาการระดับชาติ เช่น การประชุมวิชาการของสำนักงานปลัดกระทรวงการอุดมศึกษา วิทยาศาสตร์ วิจัยและนวัตกรรม

(สปอว.) การนำเสนอผลงานวิจัยในงานมหกรรมการวิจัยแห่งชาติ (วช.) การจัดเวทีนำเสนอผลงานวิจัยของสำนักงานคณะกรรมการส่งเสริมวิทยาศาสตร์ วิจัยและนวัตกรรม (สกสว.) ฯลฯ งานประชุมวิชาการระดับนานาชาติ ที่เกิดจากเครือข่ายการวิจัย เช่น เครือข่ายวิจัยสถาบันอุดมศึกษาทั่วประเทศ หรือ เครือข่ายความร่วมมือของมหาวิทยาลัยกลุ่มราชภัฏ เช่น การประชุมวิชาการ ICRU International Conferences และการประชุมงานราชภัฏวิจัย เป็นต้น

O4 หน่วยงานภายนอกมีความต้องการให้สถาบันวิจัยและพัฒนาดำเนินการวิจัยและการบริการวิชาการโดยสนับสนุนบุคลากร และงบประมาณในการดำเนินงาน

O5 มีระบบสารสนเทศวิจัยและนวัตกรรมแห่งชาติ (NRIS) รองรับการบริหารงานวิจัย และมีระบบวารสารออนไลน์ Thai Jo 2.0 และระบบ DOI เพื่อรองรับการตีพิมพ์ผลงานวิจัยในระดับชาติ และนานาชาติ (ACI)

O6 นโยบายวิจัยของชาติฉบับที่ 9 ส่งเสริมและสนับสนุนงานวิจัยที่สร้างนวัตกรรมและงานวิจัยเพื่อท้องถิ่น

O7 มหาวิทยาลัยมีฐานข้อมูลอิเล็กทรอนิกส์เพื่อการสืบค้นงานวิจัยทั้งในระดับชาติและนานาชาติ

อุปสรรค (THREAT)

T1 นักวิจัยของมหาวิทยาลัยราชภัฏเชียงใหม่ยังคงไม่มีความคุ้นเคยกับแหล่งทุนวิจัยที่ต้องลงทุนร่วมกับผู้ประกอบการหรือหน่วยงานภายนอก

T2 เนื่องจากมีการเปลี่ยนแปลงโครงสร้างของหน่วยงานสนับสนุนการวิจัยซึ่งเป็นแหล่งทุนวิจัยทำให้นโยบายในการสนับสนุนการวิจัยมีการเปลี่ยนแปลงตลอดเวลา

T3 การเข้าถึงฐานข้อมูลอิเล็กทรอนิกส์ผลงานวิจัย งานวิจัยที่นำไปใช้ประโยชน์ในปัจจุบันยังคงมีน้อย และในบางครั้งไม่สามารถเข้าถึงได้ อันเนื่องมาจากระบบเครือข่ายอินเทอร์เน็ต

T4 กระบวนการและขั้นตอนทรัพย์สินทางปัญญาของหน่วยงานที่เกี่ยวข้อง ใช้ระยะเวลาในการดำเนินการค่อนข้างมาก และทำให้ล่าช้าส่งผลให้ผลงานวิจัยที่ได้รับการจดทะเบียนทรัพย์สินทางปัญญาของมหาวิทยาลัยยังคงน้อยอยู่

T5 สถานการณ์โรคระบาดติดเชื้อรุนแรง และโรคอุบัติใหม่ รวมทั้งพิบัติภัยทั้งทางธรรมชาติ และมนุษย์สร้างขึ้น เช่น ภัยแล้ง ฝุ่นละออง หมอกควัน ไฟป่า น้ำท่วม แผ่นดินไหว ที่อาจเกิดขึ้นล้วนส่งผลกระทบต่อการทำงานวิจัยและงานบริการวิชาการทำให้ไม่สามารถดำเนินการให้เป็นไปตามแผนที่วางไว้ อาทิ เช่น สถานการณ์โรคระบาดไวรัส โควิด 19 หรือ โควิด 19 ในปัจจุบัน เป็นต้น

T6 การนำเอาผลงานที่ได้รับการจดทะเบียนทรัพย์สินทางปัญญาของมหาวิทยาลัย ไปใช้ประโยชน์ในเชิงพาณิชย์ยังคงมีน้อยอยู่

การเชื่อมโยงแผนยุทธศาสตร์สถาบันวิจัยและพัฒนา และแผนยุทธศาสตร์มหาวิทยาลัยราชภัฏเชียงใหม่

แผนยุทธศาสตร์สถาบันวิจัยและพัฒนา ระยะ 6 ปี (พ.ศ.2565-2570)	แผนยุทธศาสตร์มหาวิทยาลัยราชภัฏเชียงใหม่ ระยะ 6 ปี (พ.ศ.2565-2570)
ยุทธศาสตร์ที่ 1 บริหารจัดการงานวิจัยเชิงรุก	ยุทธศาสตร์ที่ 3 สร้างและถ่ายทอดองค์ความรู้เพื่อการพัฒนาท้องถิ่น
ยุทธศาสตร์ที่ 2 ส่งเสริม สนับสนุนการบริการวิชาการและสืบสานโครงการอันเนื่องมาจากพระราชดำริฯ ในเชิงรุก	
ยุทธศาสตร์ที่ 3 เพิ่มประสิทธิภาพการบริหารจัดการสถาบันวิจัยและพัฒนา	ยุทธศาสตร์ที่ 4 พัฒนาระบบการบริหารจัดการของมหาวิทยาลัย

บทที่ 3

แผนยุทธศาสตร์สถาบันวิจัยและพัฒนาระยะ 6 ปี (พ.ศ. 2565–2570)

ฉบับปรับปรุง พ.ศ. 2567

ปรัชญา (Philosophy)

“การบูรณาการสหวิทยาการด้วยงานวิจัยและบริการวิชาการ สู่ความเป็นเลิศด้านการพัฒนา
เชิงพื้นที่ในระดับชาติและนานาชาติ”

วิสัยทัศน์ (Vision)

“ภายในปี 2567 สถาบันวิจัยและพัฒนาจะเป็นศูนย์กลาง องค์กรหลักในการขับเคลื่อน
งานวิจัย เทคโนโลยี และนวัตกรรมของมหาวิทยาลัย และการบริการวิชาการแก่สังคมให้เป็นที่ยอมรับ
ในระดับชาติและระดับนานาชาติ”

พันธกิจ (Mission)

- พัฒนาระบบบริหารจัดการของสถาบันวิจัยและพัฒนาให้มีประสิทธิภาพ และศักยภาพใน
การตอบสนองต่อยุทธศาสตร์ด้านการวิจัยและการบริการวิชาการของมหาวิทยาลัย
- ส่งเสริม สนับสนุนการสร้างนักวิจัยใหม่ และพัฒนาศักยภาพและประสิทธิภพนักวิจัยมือ
อาชีพ
- ส่งเสริมการวิจัยตามยุทธศาสตร์วิจัยของชาติ และแผนยุทธศาสตร์วิจัยของมหาวิทยาลัย
ราชภัฏเชียงใหม่
- สร้างเครือข่ายภาคีการวิจัยและการบริการวิชาการแก่สังคมทั้งภายในประเทศและ
ต่างประเทศ
- ส่งเสริมสนับสนุนการเผยแพร่ผลงานวิจัย ทรัพย์สินทางปัญญา ทั้งในระดับชาติและระดับ
นานาชาติ และการใช้ประโยชน์ในเชิงพาณิชย์
- ส่งเสริม สนับสนุนการพัฒนาเชิงพื้นที่ ด้วยการบูรณาการการวิจัย การบริการวิชาการ
ร่วมกับการเรียนการสอนภายในหลักสูตรของมหาวิทยาลัย เพื่อการพัฒนาท้องถิ่นบนพื้นฐาน
ความต้องการของพื้นที่อย่างยั่งยืน
- ส่งเสริมและสนับสนุนการวิจัยและการบริการวิชาการ สืบสานโครงการอันเนื่องมาจาก
พระราชดำริฯ

ค่านิยมหลัก (Core Value)

- I Intelligence การใช้ปัญญา
- R Relationship การสร้างสัมพันธภาพ
- D Development การพัฒนา

“การใช้ปัญญาอย่างสร้างสรรค์ เสริมสร้างสัมพันธภาพ สนองต่อการพัฒนา”

เอกลักษณ์ (Uniqueness)

“สถาบันวิจัยและพัฒนาเป็นหน่วยงานสนับสนุนการวิจัย และการบริการวิชาการที่ครบวงจร (Smart Research Service Office)”

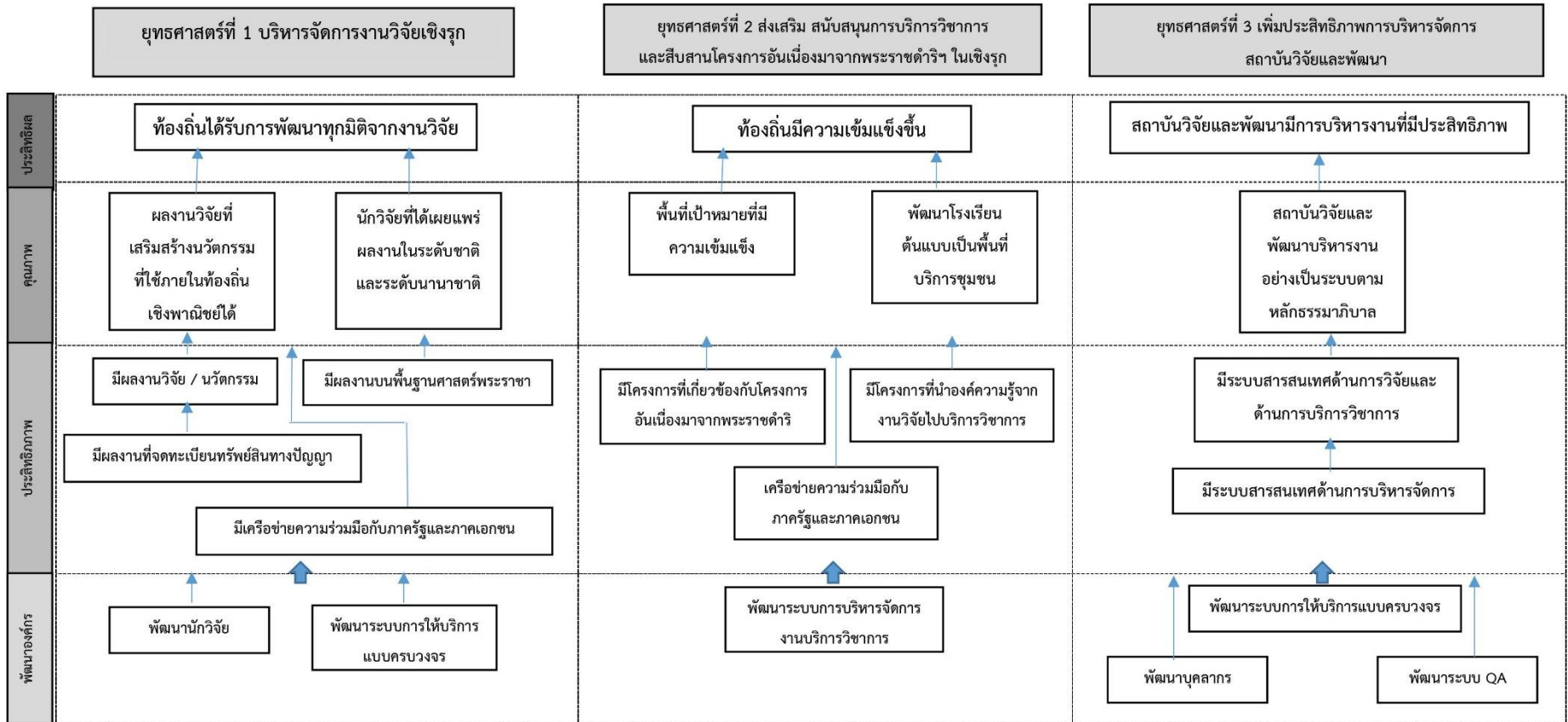
วัฒนธรรมองค์กร (Corporate Culture)

“ทำงานอย่างโปร่งใส ใส่ใจบริการ ประสานงานรวดเร็ว”

แผนที่ยุทธศาสตร์สถาบันวิจัยและพัฒนา ระยะ 6 ปี (พ.ศ. 2565-2570)

Strategy Map

วิสัยทัศน์ : ภายในปี 2567 สถาบันวิจัยและพัฒนาจะเป็นศูนย์กลาง องค์การหลักในการขับเคลื่อนงานวิจัย เทคโนโลยี และนวัตกรรมของมหาวิทยาลัยและการบริการ วิชาการแก่สังคมให้เป็นที่ยอมรับในระดับชาติและระดับนานาชาติ



ยุทธศาสตร์ที่ 1 บริหารจัดการงานวิจัยเชิงรุก

เป้าหมาย 1 สนับสนุนและส่งเสริมการวิจัยทุกด้าน ตรงกับความต้องการของสังคม ท้องถิ่น ตลอดจนพัฒนาระบบจัดการวิจัยเพื่อการพัฒนาท้องถิ่น

มุ่งสนับสนุนงานด้านวิจัยได้แก่ ด้านการศึกษา วิทยาศาสตร์และเทคโนโลยี มนุษยศาสตร์ และสังคมศาสตร์ที่สามารถบูรณาการในกระบวนการผลิตบัณฑิตที่มีคุณภาพ เพื่อให้มหาวิทยาลัยผลิต บัณฑิตและหลักสูตรบูรณาการที่มีคุณภาพที่เป็นความต้องการและตอบสนองต่อการแก้ไขปัญหาใน สังคม ชุมชน ท้องถิ่น นักวิจัยได้รับงบประมาณจากกองทุนวิทยาศาสตร์ วิจัยและนวัตกรรม (ววน.) เพิ่มขึ้น ส่งเสริมให้เกิดงานวิจัยเชิงสร้างสรรค์ นวัตกรรม และการนำไปใช้ประโยชน์ และเป็นที่ยอมรับ ทั้งในระดับชาติและนานาชาติ เพื่อให้เป็นมหาวิทยาลัยชั้นนำระดับประเทศในการพัฒนาท้องถิ่น

กลยุทธ์

1. สร้างทีมนักวิจัยและงานวิจัยบูรณาการข้ามศาสตร์ที่มีคุณภาพ
2. การส่งเสริมและสนับสนุนนักวิจัยพัฒนางานวิจัย นวัตกรรมที่สามารถใช้ประโยชน์ใน ท้องถิ่นและเชิงพาณิชย์ได้
3. ส่งเสริมและผลักดันให้เกิดงานวิจัยเชิงสร้างสรรค์ นวัตกรรมและการนำไปใช้ประโยชน์ เพิ่มขึ้น
4. ส่งเสริมให้มีการเผยแพร่ผลงานวิจัยทั้งในระดับชาติและระดับนานาชาติ
5. ส่งเสริมนักวิจัยให้นำผลงานวิจัยเพื่อจดทะเบียนทรัพย์สินทางปัญญาและนำทรัพย์สิน ทางปัญญาไปใช้ประโยชน์เชิงพาณิชย์และสังคมในนามของมหาวิทยาลัย
6. แสวงหาแหล่งสนับสนุนทุนวิจัยและทรัพยากรการวิจัยที่ช่วยเสริมสร้างศักยภาพพัฒนา คุณภาพและมาตรฐานงานวิจัยของมหาวิทยาลัย
7. พัฒนาและสร้างเครือข่ายการวิจัยทั้งในเขตภูมิภาค ระดับประเทศ และต่างประเทศ

เป้าหมาย 2 พัฒนาพื้นที่ให้มีความเข้มแข็งยั่งยืน ด้วยทรัพยากรด้านการวิจัยและเครือข่ายการ วิจัย ด้วยการพัฒนาบนพื้นฐานศาสตร์พระราช

เป็นหน่วยงานที่สนับสนุนความร่วมมือในการพัฒนาพื้นที่ ตั้งแต่การสำรวจข้อมูล วิเคราะห์ข้อมูล ความต้องการของชุมชน ตลอดจนสร้างเครือข่ายความร่วมมือ เพื่อให้พื้นที่มีความ เข้มแข็งทั้งมิติด้านการพัฒนา ด้านการศึกษา ด้านเศรษฐกิจ ด้านสังคม และด้านทรัพยากรธรรมชาติ และสิ่งแวดล้อม ให้มีการพัฒนาอย่างยั่งยืน

กลยุทธ์

1. พัฒนางานวิจัยร่วมกับนักวิจัยชุมชนเพื่อให้เกิดความเข้มแข็งของชุมชนสามารถพึ่งพาตนเองได้อย่างยั่งยืน โดยยึดท้องถิ่นเป็นฐาน (Local-based Research)
2. การสร้างผลงานวิจัยตามศาสตร์พระราชา และยกระดับเครือข่ายความร่วมมือด้านการวิจัยกับชุมชนท้องถิ่นและองค์กรปกครองส่วนท้องถิ่น
3. สร้างความร่วมมือแบบมีส่วนร่วมในการวิจัยแบบมีส่วนร่วมกับพื้นที่และกลุ่มเป้าหมายของ
4. ศึกษา วิจัย ส่งเสริมและสืบสานโครงการพระราชดำริบนพื้นฐานศาสตร์พระราชา
5. สร้างและพัฒนาเครือข่ายความร่วมมือกับหน่วยงานองค์กรภาครัฐ ภาคเอกชน เพื่อการพัฒนาเชิงพื้นที่ตามพันธกิจของมหาวิทยาลัย

ยุทธศาสตร์ที่ 2 ส่งเสริม สนับสนุนการบริการวิชาการและสืบสาน โครงการอันเนื่องมาจากพระราชดำริฯ ในเชิงรุก

เป้าหมาย 1 พื้นที่เป้าหมายมีความเข้มแข็งในทุกมิติ จากโครงการบริการวิชาการ

สนับสนุนการบริการวิชาการเพื่อแก้ปัญหาและพัฒนาท้องถิ่นในพื้นที่เป้าหมายของมหาวิทยาลัย การสำรวจชุมชน การติดตาม ประเมินผลการดำเนินโครงการบริการวิชาการ

กลยุทธ์

1. ส่งเสริมและสนับสนุนคณาจารย์ให้บริการวิชาการและบูรณาการเรียนการสอนเพื่อแก้ปัญหาและพัฒนาท้องถิ่นอย่างยั่งยืน
2. สร้างเครือข่ายและยกระดับความร่วมมือด้านการบริการวิชาการกับชุมชนท้องถิ่น องค์กรปกครองส่วนท้องถิ่น และหน่วยงานเอกชน รวมทั้งสถาบันอุดมศึกษาอื่น
3. ส่งเสริม สนับสนุน การบริการวิชาการเพื่อพัฒนาชุมชนท้องถิ่นตามแนวทางโครงการพระราชดำริ

เป้าหมาย 2 มีระบบการจัดการข้อมูลเพื่อสนับสนุนข้อมูลในการดำเนินงานเกี่ยวกับโครงการพระราชดำริ

มุ่งพัฒนาระบบการจัดการข้อมูลในการดำเนินงาน การติดตามและประเมินผล โครงการพระราชดำริ

กลยุทธ์

1. พัฒนาระบบการจัดการข้อมูลสารสนเทศ เพื่อสนับสนุนข้อมูลในการดำเนินงานเกี่ยวกับโครงการพระราชดำริในพื้นที่เป้าหมาย
2. เผยแพร่ข้อมูลผลการดำเนินงานเกี่ยวกับโครงการพระราชดำริ

ยุทธศาสตร์ที่ 3 การเพิ่มประสิทธิภาพการบริหารจัดการสถาบันวิจัยและพัฒนา

เป้าหมาย 1 พัฒนาระบบบริหารจัดการที่มีประสิทธิภาพเป็นองค์กรที่ทันสมัย (smart solution and smart organization) บนหลักธรรมาภิบาลและการบริหารจัดการบ้านเมืองที่ดี

มุ่งพัฒนาระบบบริหารจัดการ ตลอดจนการพัฒนากระบวนการเพื่ออำนวยความสะดวกในการบริหาร ทันสมัย รวดเร็ว นำไปใช้ในการตัดสินใจได้ และการบริหารจัดการการเงินเกิดความโปร่งใสตรวจสอบได้ มีประสิทธิภาพและมีธรรมาภิบาล

กลยุทธ์

1. พัฒนาระบบการทำงานให้เกิดประสิทธิภาพโดยอาศัย กิจกรรมการจัดการความรู้ และการบริหารจัดการความเสี่ยง มาพัฒนาระบบการทำงานให้เกิดประสิทธิภาพยิ่งขึ้น
2. บริหารจัดการการเงินและงบประมาณให้เป็นไปตามกฎระเบียบของมหาวิทยาลัยและของกระทรวงการคลัง รวมทั้งเกิดความโปร่งใส ตรวจสอบได้ และนำไปปฏิบัติได้
3. พัฒนาระบบฐานข้อมูลสารสนเทศเพื่ออำนวยความสะดวก การบริหารและการตัดสินใจที่สามารถเข้าถึงได้โดยระบบออนไลน์สำหรับบริหารจัดการงานวิจัย ฐานข้อมูลเพื่อเป็นข้อมูลสารสนเทศประกอบการบริหารจัดการและการวางแผนพัฒนาท้องถิ่นของมหาวิทยาลัย

เป้าหมาย 2 พัฒนาศักยภาพของบุคลากรในระบบการบริหารจัดการวิจัยและบริการวิชาการที่สามารถรองรับการเปลี่ยนแปลงในอนาคต

สนับสนุนให้บุคลากรได้รับการพัฒนาตนเอง สามารถบริหารจัดการงานวิจัยและงานบริการวิชาการอย่างมีประสิทธิภาพ เป็นผู้บริหารจัดการโครงการ (project manager) บนพื้นฐานของการพัฒนาทักษะในศตวรรษที่ 21

กลยุทธ์

1. ส่งเสริมและพัฒนาบุคลากรในการขอกำหนดตำแหน่งที่สูงขึ้น
2. สนับสนุนให้บุคลากรเข้ารับการอบรมและได้รับการพัฒนาทักษะที่หลากหลายรวมทั้งการศึกษาดูงานแลกเปลี่ยนเรียนรู้กับหน่วยงานอื่น

บทที่ 4

เป้าประสงค์ ตัวชี้วัด ค่าเป้าหมาย และผู้รับผิดชอบในการดำเนินงาน ตามแผนยุทธศาสตร์สถาบันวิจัยและพัฒนา

เพื่อให้การดำเนินงานบรรลุผลตามวิสัยทัศน์และพันธกิจ สถาบันวิจัยและพัฒนาได้กำหนด เป้าประสงค์ ตัวชี้วัด กลยุทธ์และผู้รับผิดชอบในการดำเนินงานในแต่ละประเด็นของแผนยุทธศาสตร์ โดยผู้บริหารและบุคลากรสถาบันวิจัยและพัฒนา ร่วมกันพิจารณาและกำหนดตัวชี้วัด ค่าเป้าหมาย กลยุทธ์และผู้รับผิดชอบ ฉบับปรับปรุง ปี พ.ศ. 2566 ในการประชุมเชิงปฏิบัติการทบทวนแผน ยุทธศาสตร์สถาบันวิจัยและพัฒนา ดังตารางในหน้า 15 – 25

ยุทธศาสตร์ที่ 1 การบริหารจัดการงานวิจัยเชิงรุก									
เป้าหมาย	ตัวชี้วัด	ข้อมูลพื้นฐาน	ค่าเป้าหมาย				กลยุทธ์	แผนงาน/โครงการ	ผู้รับผิดชอบ
		66	67	68	69	70			
1. สนับสนุนและส่งเสริมการวิจัยทุกด้านตลอดจนพัฒนาระบบจัดการวิจัยเพื่อการพัฒนาท้องถิ่น	1.1 ร้อยละของผลงานวิจัยที่เป็นงานบูรณาการข้ามศาสตร์ มากกว่าร้อยละ 50% ของจำนวนงานวิจัยทั้งหมดในแต่ละปี	46.15%	55%	60%	65%	70%	1. สร้างทีมนักวิจัยและงานวิจัยบูรณาการข้ามศาสตร์ที่มีคุณภาพ	<ul style="list-style-type: none"> - โครงการพัฒนาศักยภาพนักวิจัย - โครงการ/กิจกรรมการเป็นศูนย์บริการคลินิกนักวิจัยในการส่งเสริมสนับสนุนนักวิจัย ในการตีพิมพ์ผลงานทางวิชาการทั้งในระดับชาติ และนานาชาติ ผ่านการวิเคราะห์และจัดกลุ่มนักวิจัยตามศักยภาพ - โครงการเตรียมความพร้อมนักวิจัยในการรับทุนวิจัย 	ฝ่ายวิจัย สถาบันวิจัยและพัฒนา
	1.2 จำนวนผลงานวิจัยที่เสริมสร้างนวัตกรรมที่ได้รับการเผยแพร่ในระดับชาติ/ระดับนานาชาติ	12 ผลงาน	115	120	125	130	2. ส่งเสริมให้มีการเผยแพร่ผลงานวิจัยทั้งในระดับชาติและระดับนานาชาติ	<ul style="list-style-type: none"> - โครงการวารสารวิจัยราชภัฏเชียงใหม่ และวารสารทางวิทยาศาสตร์สู่ชุมชน (ย้ายมาจากข้อข้างบนเนื่องจากวารสารอยู่ระดับนานาชาติ) 	ฝ่ายวิจัย สถาบันวิจัยและพัฒนา

ยุทธศาสตร์ที่ 1 การบริหารจัดการงานวิจัยเชิงรุก

เป้าหมาย	ตัวชี้วัด	ข้อมูลพื้นฐาน	ค่าเป้าหมาย					กลยุทธ์	แผนงาน/โครงการ	ผู้รับผิดชอบ
		66	67	68	69	70				
								<ul style="list-style-type: none"> - โครงการส่งเสริมการตีพิมพ์เผยแพร่งานวิจัย - โครงการประชุมวิชาการระดับนานาชาติ - โครงการราชภัฏวิชาการ - โครงการ/กิจกรรม การประชุมวิชาการ ระดับชาติ และนานาชาติ 		
	1.3 จำนวนผลงานวิจัยที่เสริมสร้างนวัตกรรมที่ใช้ประโยชน์ในท้องถิ่น/เชิงพาณิชย์ได้ มากกว่าร้อยละ 50 ของงานวิจัยที่แล้วเสร็จ	5 ผลงาน	55%	60%	65%	70%	3. ส่งเสริมและสนับสนุนนักวิจัยพัฒนางานวิจัยนวัตกรรมที่สามารถใช้ประโยชน์ในท้องถิ่นและเชิงพาณิชย์ได้	<ul style="list-style-type: none"> - โครงการส่งเสริมและสนับสนุนให้นักวิจัยไปประกวดผลงานวิจัยในต่างประเทศ - โครงการการบริการวิชาการการถ่ายทอดองค์ความรู้ นวัตกรรมจากผลงานวิจัยมหาวิทยาลัยราชภัฏเชียงใหม่ และวิชาชีพแก่ชุมชน 	ฝ่ายวิจัย สถาบันวิจัยและพัฒนา และฝ่ายงานบริการวิชาการฯ	

ยุทธศาสตร์ที่ 1 การบริหารจัดการงานวิจัยเชิงรุก										
เป้าหมาย	ตัวชี้วัด	ข้อมูลพื้นฐาน	ค่าเป้าหมาย					กลยุทธ์	แผนงาน/โครงการ	ผู้รับผิดชอบ
		66	67	68	69	70				
								<ul style="list-style-type: none"> - โครงการส่งเสริมการจัดการทรัพย์สินทางปัญญาและการดำเนินงานคลินิกเทคโนโลยี มหาวิทยาลัยราชภัฏเชียงใหม่ - โครงการส่งเสริมการสร้างนวัตกรรมและการใช้ประโยชน์จากงานวิจัย - โครงการส่งเสริมการจัดการทรัพย์สินทางปัญญาและการดำเนินงานคลินิกเทคโนโลยี มหาวิทยาลัยราชภัฏเชียงใหม่ 		
	1.4 จำนวนนักวิจัยที่มีผลงานวิจัยที่ได้รับการเผยแพร่ในระดับชาติ/ระดับนานาชาติ	5 คน	10	10	15	15	4. ส่งเสริมและผลักดันให้เกิดงานวิจัยเชิงสร้างสรรค์ นวัตกรรมและการนำไปใช้ประโยชน์เพิ่มขึ้น	- จัดทำฐานข้อมูลนวัตกรรมที่ได้จากงานวิจัย	ฝ่ายวิจัย สถาบันวิจัยและพัฒนา	

ยุทธศาสตร์ที่ 1 การบริหารจัดการงานวิจัยเชิงรุก									
เป้าหมาย	ตัวชี้วัด	ข้อมูลพื้นฐาน	ค่าเป้าหมาย				กลยุทธ์	แผนงาน/โครงการ	ผู้รับผิดชอบ
		66	67	68	69	70			
								- งานมหกรรมวิจัยแห่งชาติและงานวันนักประดิษฐ์ ประจำปี 2565	
	1.5 จำนวนนวัตกรรมจากผลงานวิจัยที่นำไปจดทะเบียนทรัพย์สินทางปัญญาและ/หรือนำไปใช้ประโยชน์นามมหาวิทยาลัย	5 ผลงาน	7	7	10	10	5. ส่งเสริมนักวิจัยให้นำผลงานวิจัยเพื่อจดทะเบียนทรัพย์สินทางปัญญาและนำทรัพย์สินทางปัญญาไปใช้ประโยชน์เชิงพาณิชย์และสังคมในนามของมหาวิทยาลัย	- โครงการส่งเสริมการจัดการทรัพย์สินทางปัญญาและการดำเนินงานคลินิกเทคโนโลยีมหาวิทยาลัยราชภัฏเชียงใหม่ - โครงการพี่เลี้ยงหน่วยจัดการทรัพย์สินทางปัญญาและถ่ายทอดเทคโนโลยีในสถาบันอุดมศึกษา (TLO) - โครงการส่งเสริมและสนับสนุนให้นักวิจัยไปประกวดผลงานวิจัยในต่างประเทศ	ฝ่ายวิจัย สถาบันวิจัยและพัฒนา

ยุทธศาสตร์ที่ 1 การบริหารจัดการงานวิจัยเชิงรุก										
เป้าหมาย	ตัวชี้วัด	ข้อมูลพื้นฐาน	ค่าเป้าหมาย					กลยุทธ์	แผนงาน/โครงการ	ผู้รับผิดชอบ
		66	67	68	69	70				
								<ul style="list-style-type: none"> - จัดทำระบบสารสนเทศเพื่อการยื่นจดทรัพย์สินทางปัญญาในมหาวิทยาลัย - จัดทำฐานข้อมูลนวัตกรรมที่ได้จากงานวิจัย 		
	1.6 จำนวนแหล่งทุนวิจัยที่ได้รับสนับสนุนจากแหล่งทุนภายนอกหรือที่ร่วมกับหน่วยงานอื่น	3 แหล่งทุน	4	5	6	7	6. แสวงหาแหล่งสนับสนุนทุนวิจัยและทรัพยากรการวิจัยที่ช่วยเสริมสร้างศักยภาพพัฒนาคุณภาพและมาตรฐานงานวิจัยของมหาวิทยาลัย	<ul style="list-style-type: none"> - โครงการพัฒนาศักยภาพนักวิจัย - โครงการงานวิจัยสถาบัน - โครงการจริยธรรมการวิจัยในมนุษย์ - โครงการกำกับดูแลการดำเนินงานต่อสัตว์ 	ฝ่ายวิจัย สถาบันวิจัยและพัฒนา	

ยุทธศาสตร์ที่ 1 การบริหารจัดการงานวิจัยเชิงรุก										
เป้าหมาย	ตัวชี้วัด	ข้อมูลพื้นฐาน	ค่าเป้าหมาย					กลยุทธ์	แผนงาน/โครงการ	ผู้รับผิดชอบ
			66	67	68	69	70			
	1.7 จำนวนเครือข่ายงานวิจัยและบริการวิชาการระหว่างประเทศ	1 ผลงาน	3	4	5	6	7. พัฒนาและสร้างเครือข่ายการวิจัยร่วมกับต่างประเทศ	- เครือข่ายการวิจัย และการบริการวิชาการจากคณาจารย์ที่มีประสบการณ์ในการศึกษา และทำวิจัยจากต่างประเทศ - โครงการ 1 อาจารย์ 1 Professor เพื่อถ่ายทอดองค์ความรู้ เทคโนโลยี นวัตกรรมจากอาจารย์ นักวิจัยจากต่างประเทศ ทั้งแบบออนไลน์ และออนไซต์	ฝ่ายวิจัย สถาบันวิจัยและพัฒนา	
2. พัฒนาพื้นที่ให้มีความเข้มแข็งทุกมิติ บนพื้นฐานศาสตร์พระราชา	2.1 จำนวนโครงการ/ผลงานวิจัยบนพื้นฐานศาสตร์พระราชา	15 ผลงาน	20	25	30	35	1. พัฒนางานวิจัยร่วมกับนักวิจัยชุมชนเพื่อให้เกิดความเข้มแข็งของชุมชนสามารถพึ่งพาตนเองได้อย่างยั่งยืนโดยยึดท้องถิ่น	- เตรียมความพร้อมนักวิจัยในการรับทุนวิจัย	ฝ่ายวิจัย สถาบันวิจัยและพัฒนา	

ยุทธศาสตร์ที่ 1 การบริหารจัดการงานวิจัยเชิงรุก									
เป้าหมาย	ตัวชี้วัด	ข้อมูลพื้นฐาน	ค่าเป้าหมาย				กลยุทธ์	แผนงาน/โครงการ	ผู้รับผิดชอบ
		66	67	68	69	70			
							<p>เป็นฐาน (Local-based Research)</p> <p>2. การสร้างผลงานวิจัยตามศาสตร์พระราชาและยกระดับเครือข่ายความร่วมมือด้านการวิจัยกับชุมชนท้องถิ่นและองค์กรปกครองส่วนท้องถิ่น</p> <p>3. สร้างความร่วมมือแบบมีส่วนร่วมในการวิจัยแบบมีส่วนร่วมกับพื้นที่และกลุ่มเป้าหมาย</p>	<p>- ส่งเสริมสร้างผลงานวิจัยตามศาสตร์พระราชา และยกระดับเครือข่ายความร่วมมือด้านการวิจัยกับชุมชนท้องถิ่น และองค์กรปกครองส่วนท้องถิ่น</p> <p>- กิจกรรมการสร้างและพัฒนาโจทย์วิจัยร่วมกับนักวิจัยของมหาวิทยาลัยแบบบูรณาการแบบมีส่วนร่วมกับพื้นที่และชุมชนผ่านการสร้างผู้นำนักวิจัย นักวิจัยที่วิคุณ และนักวิจัยจากชุมชน</p>	

ยุทธศาสตร์ที่ 1 การบริหารจัดการงานวิจัยเชิงรุก									
เป้าหมาย	ตัวชี้วัด	ข้อมูลพื้นฐาน	ค่าเป้าหมาย				กลยุทธ์	แผนงาน/โครงการ	ผู้รับผิดชอบ
		66	67	68	69	70			
							<p>โดยใช้การวิจัยและการบริการวิชาการของคณาจารย์ นักศึกษาที่บูรณาการร่วมกับการเรียนการสอน หรือการวิจัย</p> <p>4. ศึกษา วิจัย ส่งเสริม และสืบสานโครงการพระราชดำริบนพื้นฐานศาสตร์พระราชา</p>	<p>โดยใช้การวิจัยและการบริการวิชาการของคณาจารย์ นักศึกษาที่บูรณาการร่วมกับการเรียนการสอน หรือการวิจัย</p> <p>- โครงการเตรียมความพร้อมนักวิจัยในการรับทุนวิจัย</p>	
	2.2 จำนวนเครือข่ายความร่วมมือด้านการวิจัยกับชุมชนท้องถิ่น องค์กรปกครองส่วนท้องถิ่น รวมถึงหน่วยงานภายนอก (matching fund)	5 เครือข่าย	15	20	25	30	5. สร้างและพัฒนาเครือข่ายความร่วมมือกับหน่วยงานองค์กรภาครัฐ ภาคเอกชน เพื่อการพัฒนาเชิงพื้นที่ตามพันธกิจของมหาวิทยาลัย	- แผนงานวิจัยมหาวิทยาลัยราชภัฏเชียงใหม่ (ภายใต้ทุนวิจัยงบประมาณแผ่นดิน สกสว. ที่ระบุถึงความร่วมมือด้านการวิจัยกับชุมชน)	ฝ่ายวิจัย สถาบันวิจัยและพัฒนา มหาวิทยาลัยราชภัฏเชียงใหม่

ยุทธศาสตร์ที่ 2 ส่งเสริม สนับสนุนการบริการวิชาการและสืบสานโครงการอันเนื่องมาจากพระราชดำริ ฯ ในเชิงรุก

เป้าหมาย	ตัวชี้วัด	ข้อมูลพื้นฐาน	ค่าเป้าหมาย					กลยุทธ์	แผนงาน/โครงการ	ผู้รับผิดชอบ
		66	67	68	69	70				
1. พื้นที่เป้าหมายมีความเข้มแข็งในทุกมิติ จากโครงการบริการวิชาการและโครงการอันเนื่องมาจากพระราชดำริ	1.1 จำนวนพื้นที่เป้าหมายที่มีความเข้มแข็งครบทุกมิติ	4 พื้นที่	5	5	6	6	1. ส่งเสริมและสนับสนุนคณาจารย์ให้บริการวิชาการและบูรณาการเรียนการสอน เพื่อแก้ปัญหาและพัฒนาท้องถิ่นอย่างยั่งยืน	<ul style="list-style-type: none"> - การกำหนดพื้นที่เป้าหมายในการสร้างความเข้มแข็ง -โครงการสำรวจศักยภาพและสภาพปัญหาเพื่อพัฒนาแนวทางการบริการวิชาการที่สอดคล้องกับชุมชน - โครงการพัฒนาคุณภาพโรงเรียนตำรวจตระเวนชายแดน - โครงการส่งเสริมการดำเนินงานวิศวกรสังคม 	ฝ่ายงานบริการวิชาการ ฯ สถาบันวิจัยและพัฒนา	
	1.2 จำนวนโครงการที่นำองค์ความรู้จากผลงานวิจัยไปบริการ วิชาการแก่ชุมชนในพื้นที่เป้าหมายที่มหาวิทยาลัยกำหนดความต้องการแก่ชุมชนและท้องถิ่นที่แท้จริง	3 โครงการ	3	3	3	3				
	1.3 จำนวนเครือข่ายความร่วมมือด้านบริการวิชาการที่เพิ่มขึ้น	5 เครือข่าย	8	8	9	9	2. สร้างเครือข่ายและยกระดับความร่วมมือด้านการบริการวิชาการกับชุมชนท้องถิ่น องค์กรปกครองส่วนท้องถิ่นและ			

ยุทธศาสตร์ที่ 2 ส่งเสริม สนับสนุนการบริการวิชาการและสืบสานโครงการอันเนื่องมาจากพระราชดำริ ฯ ในเชิงรุก										
เป้าหมาย	ตัวชี้วัด	ข้อมูลพื้นฐาน	ค่าเป้าหมาย					กลยุทธ์	แผนงาน/โครงการ	ผู้รับผิดชอบ
		66	67	68	69	70				
								หน่วยงานเอกชน รวมทั้งสถาบันอุดมศึกษาอื่น		
	1.4 จำนวนโรงเรียน/ชุมชนต้นแบบในการเป็นศูนย์บริการชุมชน	6 โรงเรียน	8	10	12	14		3. ส่งเสริมสนับสนุนการบริการวิชาการเพื่อพัฒนาชุมชนท้องถิ่นตามแนวทางโครงการพระราชดำริ		
2. มีระบบการจัดการข้อมูลเพื่อสนับสนุนข้อมูลในการดำเนินงานเกี่ยวกับโครงการพระราชดำริ	2.1 จำนวนชุดข้อมูล (โครงการ/พื้นที่/ผลงานที่ดำเนินโครงการ) ที่เพิ่มขึ้นในแต่ละปี ในระบบสารสนเทศการจัดการข้อมูลด้านโครงการพระราชดำริ	3 ชุดข้อมูล	4	5	6	7		1. พัฒนาระบบการจัดการข้อมูลสารสนเทศ 2. เผยแพร่ข้อมูลผลการดำเนินงานเกี่ยวกับโครงการพระราชดำริ	- รวบรวมข้อมูลการดำเนินงาน ติดตาม และประมวลผล เพื่อจัดทำฐานข้อมูลเกี่ยวกับโครงการพระราชดำริ	ฝ่ายงานบริการวิชาการ ฯ สถาบันวิจัยและพัฒนา

ยุทธศาสตร์ที่ 2 ส่งเสริม สนับสนุนการบริการวิชาการและสืบสานโครงการอันเนื่องมาจากพระราชดำริ ฯ ในเชิงรุก

เป้าหมาย	ตัวชี้วัด	ข้อมูลพื้นฐาน	ค่าเป้าหมาย					กลยุทธ์	แผนงาน/โครงการ	ผู้รับผิดชอบ
		66	67	68	69	70				
3. จำนวนผู้ประกอบการที่เข้ารับการบ่มเพาะตามข้อกำหนดโครงการหน่วยบ่มเพาะวิสาหกิจในสถาบันอุดมศึกษา (UBI) สำนักงานปลัดกระทรวงการอุดมศึกษา วิทยาศาสตร์ วิจัยและนวัตกรรม ปีงบประมาณ พ.ศ. 2566-2567	3.1 จำนวนผู้ประกอบการที่เข้ารับการบ่มเพาะตามข้อกำหนดของ สป.อว. ปีละไม่ต่ำกว่า 5 ราย	5 ราย	5	5	5	5	5	1.สร้างและพัฒนาให้เกิดผู้ประกอบการใหม่ (Startup Companies) บ่มเพาะธุรกิจและพัฒนาสู่บริษัทจัดตั้งใหม่ (Spin-off Companies) จากนักศึกษาหรือผู้สำเร็จการศึกษาไม่เกิน 5 ปี หรือเป็นผู้ประกอบการทั่วไปในท้องถิ่น โดยมีองค์ความรู้ของคณาจารย์ นวัตกรรมจาก งานวิจัยของมหาวิทยาลัยมาพัฒนาให้เกิดกระบวนการในเชิงพาณิชย์	-กลั่นกรองผู้ประกอบการจากโครงการมหาวิทยาลัยสู่ตำบล (U2T) โครงการ เส้นทางสู่นวัตกรรม (R2M) หรือผู้ประกอบการทั่วไปที่ผ่านกระบวนการ Pre – incubation ของ สป.อว. และ/หรือผ่านกระบวนการบ่มเพาะของหน่วยบ่มเพาะวิสาหกิจมาแล้วไม่น้อยกว่า 6 เดือน	ศูนย์บ่มเพาะวิสาหกิจ ภายใต้ฝ่ายงานบริการวิชาการ ฯ สถาบันวิจัยและพัฒนา

ยุทธศาสตร์ที่ 2 ส่งเสริม สนับสนุนการบริการวิชาการและสืบสานโครงการอันเนื่องมาจากพระราชดำริ ฯ ในเชิงรุก

เป้าหมาย	ตัวชี้วัด	ข้อมูลพื้นฐาน	ค่าเป้าหมาย					กลยุทธ์	แผนงาน/โครงการ	ผู้รับผิดชอบ
		66	67	68	69	70				
4. จำนวนผู้ประกอบการ/วิสาหกิจชุมชนที่ได้รับคำปรึกษาจากศูนย์บ่มเพาะวิสาหกิจ	4.1 จำนวนผู้ประกอบการ/วิสาหกิจชุมชนที่เข้ารับคำปรึกษาจากศูนย์บ่มเพาะวิสาหกิจ	10 ราย	15	20	25	30	การบริการ ให้คำปรึกษา แก่ผู้ประกอบการในการดำเนินธุรกิจให้ครอบคลุม การผลิต การพัฒนาผลิตภัณฑ์ การตลาด การบัญชี การบริหารจัดการ งานทรัพยากรบุคคล	การลงพื้นที่พบผู้ประกอบการจากโครงการมหาวิทยาลัยสู่ตำบล (U2T) การให้คำปรึกษาผู้ประกอบการเฉพาะรายหลังการจัดอบรม	ศูนย์บ่มเพาะวิสาหกิจ ภายใต้ฝ่ายงานบริการวิชาการ ฯ สถาบันวิจัยและพัฒนา	
5. จำนวนกิจกรรมสร้าง ความตระหนักจิต วิญญาณการเป็นผู้ประกอบการ (Entrepreneurial Spirit)	5.1 จำนวนกิจกรรมสร้าง ความตระหนักจิตวิญญาณ การเป็นผู้ประกอบการ จำนวน 5 กิจกรรม/ปี	5 กิจกรรม	5	5	5	5	สร้างแรงบันดาลใจ ความตระหนัก และส่งเสริมจิตวิญญาณผู้ประกอบการ (Entrepreneurial Spirit) ให้แก่ นิสิต/นักศึกษา ศิษย์เก่า ให้มีส่วนร่วมในกิจกรรม การฝึกอบรม และ การแลกเปลี่ยน ความรู้ด้านบ่มเพาะธุรกิจ	จัดกิจกรรมการสร้างแรงบันดาลใจ ในการประกอบธุรกิจ		

ยุทธศาสตร์ที่ 2 ส่งเสริม สนับสนุนการบริการวิชาการและสืบสานโครงการอันเนื่องมาจากพระราชดำริ ฯ ในเชิงรุก									
เป้าหมาย	ตัวชี้วัด	ข้อมูลพื้นฐาน	ค่าเป้าหมาย				กลยุทธ์	แผนงาน/โครงการ	ผู้รับผิดชอบ
		66	67	68	69	70			
							ในสถาบันอุดมศึกษา และพัฒนาสู่การเป็นผู้ประกอบการที่มีศักยภาพ โดยเน้นผลิตภัณฑ์ที่มาจากผลงานวิจัย/งานทรัพย์สินทางปัญญา/ เทคโนโลยี/ องค์ความรู้ของมหาวิทยาลัย		
6. จำนวนผู้เข้ารับการอบรมการเตรียมความพร้อมการประกอบธุรกิจ	6.1 มีนักศึกษาเข้าร่วมกิจกรรมไม่น้อยกว่า 200 คน/ปี	200 คน	200	200	200	200		จัดตั้งชมรมนักศึกษา และจัดกิจกรรม Inspiration/อบรมการจัดทำแผนธุรกิจ/การจัดทำ Business Model	

ยุทธศาสตร์ที่ 3 เพิ่มประสิทธิภาพการบริหารจัดการสถาบันวิจัยและพัฒนา

เป้าหมาย	ตัวชี้วัด	ข้อมูลพื้นฐาน	ค่าเป้าหมาย					กลยุทธ์	แผนงาน/โครงการ	ผู้รับผิดชอบ
		66	67	68	69	70				
1. พัฒนาระบบบริหารจัดการที่มีประสิทธิภาพ เป็นองค์กรที่ทันสมัย (smart solution and smart organization) บนหลักธรรมาภิบาล และการบริหารจัดการ บ้านเมืองที่ดี	1.1 ร้อยละของตัวชี้วัดที่เป็นไปตามแผนยุทธศาสตร์สถาบันวิจัยและพัฒนา	60%	65%	70%	75%	80%	<p>1. พัฒนาระบบงานให้เกิดประสิทธิภาพโดยอาศัยกิจกรรมการจัดการความรู้ และการบริหารจัดการความเสี่ยง มาพัฒนากระบวนการทำงานให้เกิดประสิทธิภาพยิ่งขึ้น</p> <p>2. บริหารจัดการการเงินและงบประมาณให้เป็นไปตามกฎระเบียบของมหาวิทยาลัย และของกระทรวงการคลัง รวมทั้งเกิดความโปร่งใส ตรวจสอบได้ และนำไปปฏิบัติได้</p>	<ul style="list-style-type: none"> - โครงการทบทวนและจัดทำแผนยุทธศาสตร์สถาบันวิจัย - โครงการจัดทำแผนปฏิบัติการประจำปี - โครงการบริหารความเสี่ยง - โครงการจัดการความรู้ - แผนพัฒนาการดำเนินงานตามข้อเสนอแนะของคกก.ตรวจสอบและประเมินผลการดำเนินงาน 	หัวหน้าสำนักงาน/หัวหน้างานบริหารทั่วไป	

ยุทธศาสตร์ที่ 3 เพิ่มประสิทธิภาพการบริหารจัดการสถาบันวิจัยและพัฒนา

เป้าหมาย	ตัวชี้วัด	ข้อมูลพื้นฐาน	ค่าเป้าหมาย					กลยุทธ์	แผนงาน/โครงการ	ผู้รับผิดชอบ
		66	67	68	69	70				
	1.2 มีฐานข้อมูลสารสนเทศด้านการจัดการข้อมูลด้านงานวิจัยและบริการวิชาการเพื่อการตัดสินใจ	4 ฐานข้อมูล	5	5	5	5	3. พัฒนาระบบฐานข้อมูลสารสนเทศเพื่ออำนวยความสะดวก การบริหาร และการตัดสินใจที่สามารถเข้าถึงได้โดยระบบออนไลน์สำหรับบริหารจัดการงานวิจัยฐานข้อมูลเพื่อเป็นข้อมูลสารสนเทศประกอบการบริหารจัดการและการวางแผนพัฒนาท้องถิ่นของมหาวิทยาลัย	- กิจกรรมพัฒนาระบบสารสนเทศด้านการจัดการข้อมูลเพื่อการบริหารและตัดสินใจ ด้านงานวิจัย ดังนี้ - จัดทำระบบสารสนเทศงานวิจัยของมหาวิทยาลัยที่ - จัดทำระบบฐานข้อมูลงานบริการวิชาการ	ฝ่ายวิจัย/ฝ่ายบริการวิชาการ และฝ่ายบริหารงานทั่วไป	
2. พัฒนาศักยภาพของบุคลากรในระบบการบริหารจัดการวิจัยและบริการวิชาการ	2.1 จำนวนบุคลากรได้รับตำแหน่งที่สูงขึ้น / ได้รับรางวัล*จากหน่วยงานภายใน/ภายนอก	1 คน	1	1	1	1	1. ส่งเสริมและพัฒนาบุคลากรในการขอกำหนดตำแหน่งที่สูงขึ้น	-โครงการพัฒนาบุคลากร -การพัฒนาให้บุคลากรเป็นผู้จัดการโครงการ (Project manager)	หัวหน้าสำนักงาน/หัวหน้างานบริหารทั่วไป	

ยุทธศาสตร์ที่ 3 เพิ่มประสิทธิภาพการบริหารจัดการสถาบันวิจัยและพัฒนา									
เป้าหมาย	ตัวชี้วัด	ข้อมูลพื้นฐาน	ค่าเป้าหมาย				กลยุทธ์	แผนงาน/โครงการ	ผู้รับผิดชอบ
		66	67	68	69	70			
	*เครื่องราชอิสริยาภรณ์, จรรยาบรรณดีเด่น, พระพิฆเนศวร, การสวมผ้าไทย/พื้นเมือง)						2. สนับสนุนให้บุคลากรเข้ารับการอบรมและได้รับการพัฒนาทักษะที่หลากหลายรวมทั้งการศึกษาดูงานแลกเปลี่ยนเรียนรู้กับหน่วยงานอื่น		
	2.2 จำนวนโครงการที่บุคลากรสถาบันวิจัยและพัฒนาเป็นผู้จัดการโครงการ	5 โครงการ	5	7	7	10			

บทที่ 5

การบริหารแผนสู่การปฏิบัติและการติดตามประเมินผล

กลไกในการบริหารแผนยุทธศาสตร์สถาบันวิจัยและพัฒนาสู่การปฏิบัติ

ในการนำแผนยุทธศาสตร์ของสถาบันวิจัยและพัฒนาไปสู่การปฏิบัติและการติดตามประเมินผลนั้นสถาบันวิจัยและพัฒนาจะดำเนินการดังต่อไปนี้

การนำไปสู่การปฏิบัติ

1. ผู้บริหารสถาบันวิจัยและพัฒนาเป็นผู้รับผิดชอบหลักในแต่ละประเด็นยุทธศาสตร์/กลยุทธ์/ตัวชี้วัด และใช้เป็นแนวทาง รวมทั้งสร้างความเข้าใจในการดำเนินงานและเน้นการดำเนินงานที่มีส่วนร่วมของบุคลากรทุกฝ่ายโดยแต่งตั้งคณะกรรมการดำเนินงานตามแผนยุทธศาสตร์ของสถาบันวิจัยและพัฒนา

2. สถาบันวิจัยและพัฒนามอบนโยบายให้บุคลากรในหน่วยงานเป็นผู้รับผิดชอบร่วมในแต่ละประเด็นยุทธศาสตร์ พร้อมทั้งให้บุคลากรดำเนินงานภายใต้ยุทธศาสตร์และเป้าประสงค์เดียวกัน และการอนุมัติงบประมาณเพื่อดำเนินการโครงการต่าง ๆ จะต้องเป็นกิจกรรม/โครงการที่สนับสนุนให้กลยุทธ์ต่าง ๆ ของสถาบันวิจัยและพัฒนาดำเนินงานไปสู่ความสำเร็จ

3. แผนยุทธศาสตร์ของสถาบันวิจัยและพัฒนาได้กำหนดตัวชี้วัดของการทำงานอย่างชัดเจนเพื่อการติดตามผล เมื่อบุคลากรเสนอกิจกรรม/โครงการและผ่านการอนุมัติแล้ว สถาบันวิจัยและพัฒนาจะบรรจุกิจกรรม/โครงการเหล่านั้นในแผนปฏิบัติการประจำปีในแต่ละประเด็นยุทธศาสตร์ของสถาบันวิจัยและพัฒนาเพื่อการติดตามผลการดำเนินงานต่อไป

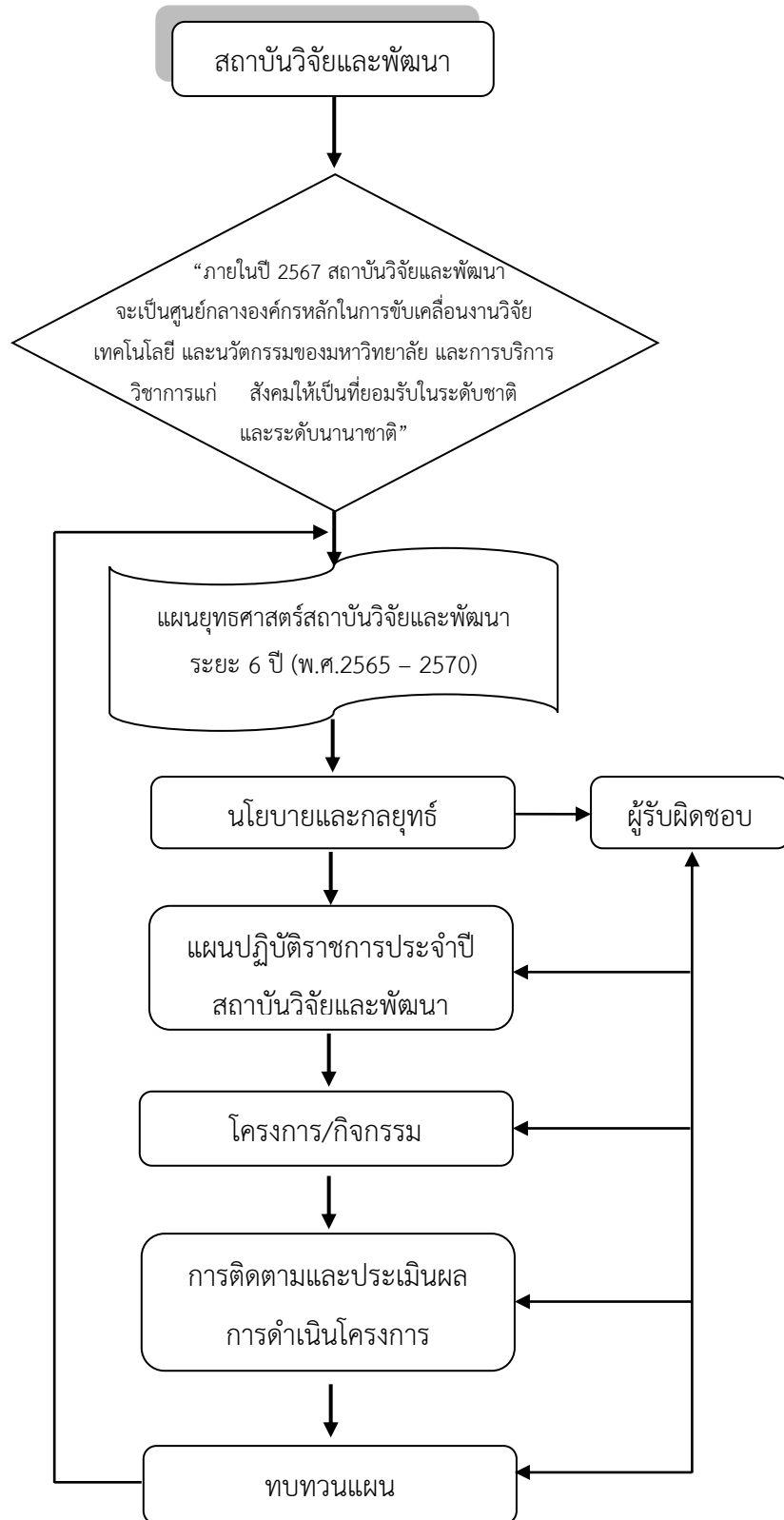
4. เมื่อสถาบันวิจัยและพัฒนาได้รับอนุมัติกิจกรรม/โครงการจากมหาวิทยาลัยแล้ว ให้บุคลากรจัดทำแผนปฏิบัติการประจำปีของสถาบันวิจัยและพัฒนาที่สอดคล้องกับแผนยุทธศาสตร์ของสถาบันวิจัยและพัฒนา รวมทั้งมีการผลักดันและเร่งรัดให้การทำงานตามกิจกรรม/โครงการต่าง ๆ บรรลุตามวัตถุประสงค์

5. ให้หัวหน้างานรายงานผลการดำเนินงานตามตัวชี้วัดของโครงการตามที่ปรากฏในแผนปฏิบัติการประจำปีของสถาบันวิจัยและพัฒนาและตัวชี้วัดของแผนยุทธศาสตร์ที่เกี่ยวข้อง และจัดทำรายงานผลการดำเนินงานของแต่ละส่วนงานอย่างน้อยปีละ 2 ครั้ง ทั้งนี้ให้รายงานผลการดำเนินงานภายใน 30 วัน หลังจากสิ้นสุดไตรมาสที่ 2 และสิ้นปีงบประมาณ

6. ให้ผู้บริหารที่เป็นผู้รับผิดชอบหลักในแต่ละประเด็นยุทธศาสตร์กำกับติดตามการดำเนินงานตามประเด็นยุทธศาสตร์ พร้อมทั้งสรุปประเด็นปัญหาและอุปสรรคต่าง ๆ ในการ

ดำเนินงานต่อผู้อำนวยการสถาบันวิจัยและพัฒนาปีละ 2 ครั้ง ทั้งนี้ให้รายงานผลการดำเนินงาน ภายใน 30 วัน หลังจากได้รับรายงานจากหัวหน้างานในส่วนงานที่รับผิดชอบ เพื่อรายงานต่อ คณะกรรมการประจำสถาบันวิจัยและพัฒนา

แผนภูมิแสดงการนำยุทธศาสตร์สถาบันวิจัยและพัฒนาสู่การปฏิบัติ




การติดตามประเมินผล

สถาบันวิจัยและพัฒนา รายงานผลการดำเนินงานตามแผนปฏิบัติการประจำปีของสถาบันวิจัยและพัฒนาแก่คณะกรรมการประจำสถาบันวิจัยและพัฒนา เพื่อขอคำแนะนำและข้อเสนอแนะในการดำเนินโครงการและกิจกรรม โดยรวบรวมและวิเคราะห์ข้อมูลทั้งในเชิงปริมาณและเชิงคุณภาพ จัดทำเป็นข้อมูลเพื่อใช้ประกอบการวางแผนการดำเนินงานให้สอดคล้องกับเป้าหมาย ทรัพยากรและบริบทที่เปลี่ยนแปลง รวมทั้งเป็นข้อมูลเพื่อกำหนดนโยบายและแนวทางในการบริหารงานต่อไป

ภาคผนวก

รายชื่อผู้เข้าร่วมประชุมการทบทวนแผนยุทธศาสตร์
สถาบันวิจัยและพัฒนา ประจำปี 2567

1. อาจารย์ ดร.อัครสิทธิ์	บุญส่งแท้	ผู้อำนวยการ
2. ผศ. ดร. กิตติศักดิ์	โชติกเดชานนท์	รองผู้อำนวยการ
3. ผศ.ว่า รต. อภิสสิทธิ์	ชัยมั่ง	รองผู้อำนวยการ
4. อาจารย์ ดร.วิภาวี	ศรีคะ	รองผู้อำนวยการ
5. นางสาวสิริญา	ยุวค์	หัวหน้าสำนักงานผู้อำนวยการ
6. นางสาวณัฐญา	สมาเกตุ	หัวหน้างานวิจัยฯ
7. นางสาวอันสุดารี	กันทะสอน	หัวหน้างานบริการวิชาการฯ
8. นางสาวกรรณิกา	ซาซง	หัวหน้างานบริหารงานทั่วไป
9. ดร.ชนธรส	ไชยสุด	นักวิจัย
10. นางสาวประกายดาว	ไคร้มา	นักวิจัย
11. นายปรัชญา	ไชยวงศ์	นักวิชาการคอมพิวเตอร์
12. นายศรัญญู	มูลน้ำ	เจ้าหน้าที่วิจัย
13. นางสาววณิวัลยา	สุภาษา	ผู้ปฏิบัติงานบริหาร
14. นางสาวสกุลรัตน์	คำเจริญ	ผู้จัดการศูนย์บ่มเพาะวิสาหกิจ
15. นางสาวปรารถนา	ปรารมภ์	เจ้าหน้าที่การเงินและสารสนเทศ
16. นางสาวพรรณรวี	กาวิชัย	เจ้าหน้าที่บริหารงานทั่วไป



สถาบันวิจัยและพัฒนา มหาวิทยาลัยราชภัฏเชียงใหม่
อาคารอำนวยการและบริหารกลาง ศูนย์แม่ริม หมู่ 7 ถนนโชตนา (เชียงใหม่-ฝาง)
ตำบลชี้เหล็ก, อำเภอแม่ริม, จังหวัดเชียงใหม่, 50180